

# Sicherheitsvorschriften und Sonstiges

Fragen VJ101–VK105



Deutscher Amateur-Radio-Club e.V.  
Bundesverband für Amateurfunk in Deutschland

Michael Funke – DL4EAX



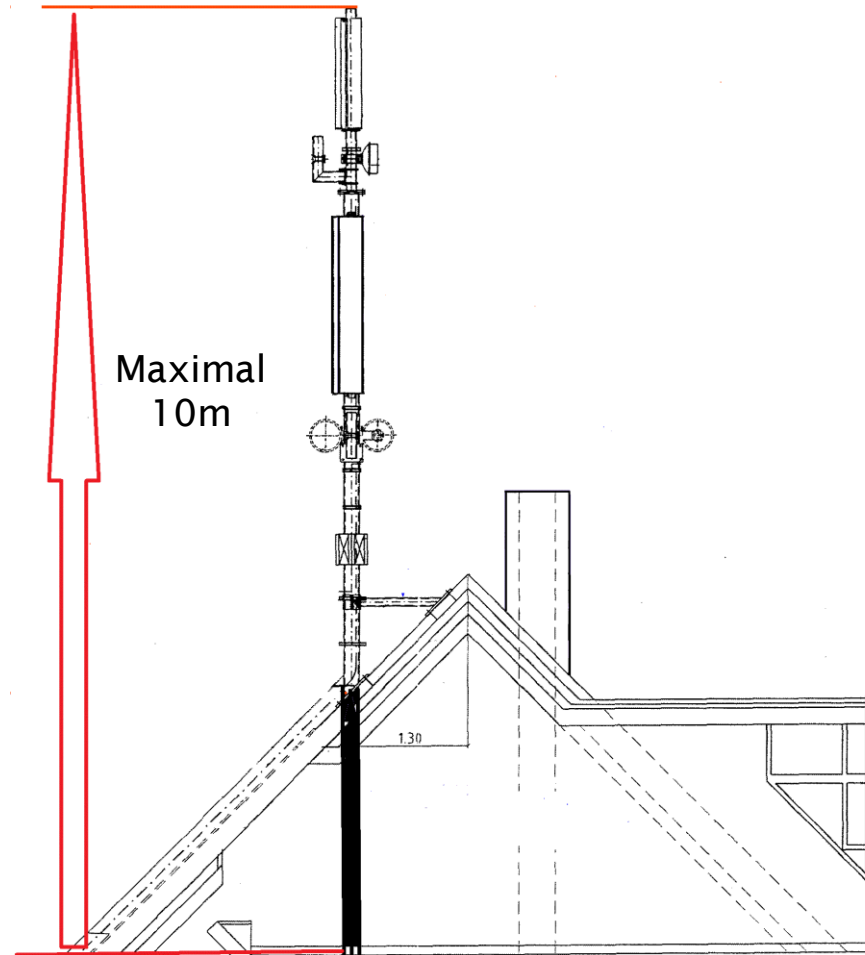
# Baurecht

Für uns gilt die **Bauordnung** des Landes NRW.

Ohne **Baugenehmigung** darf demnach eine Antenne - **inclusive Mast** - maximal 10 Meter hoch sein.

Das gilt auch für **freistehende Masten** (z.B. Gittermasten im Garten).

Für mehr als 10 Meter muss eine Baugenehmigung eingeholt werden.



Bildquelle: Michael Funke - DL4EAX

# Die VDE Vorschriften ...

... wenden wir für die **Stromversorgung** der Amateurfunkstelle an. Da inzwischen viele Geräte mit 13,8 Volt **Funktionskleinspannung** betrieben werden, beschränkt sich das oft auf ein **Netzteil**.

Aber auch die 13,8 Volt Verkabelung sollte vernünftig ausgeführt werden. Hierfür bieten sich "Power Poles" an, für die es inzwischen auch praktische Verteilerleisten gibt.



# Die VDE Vorschriften ...

... wenden wir auch für den **Blitzschutz** der Amateurfunkstelle an.

Blitzschutz ist ein recht **komplexes Thema**, einen guten Einstieg bietet die Artikelserie in der "[CQ DL](#)" vom August 2017.

Die "CQ DL" ist in verschiedenen Formaten unter oben genannter Adresse, bis in das Jahr 1948 zurück, für **DARC-Mitglieder** verfügbar.

# Amateurfunk von Flugzeug und Schiff

- Wenn man selber ein **Kleinflugzeug** fliegt und eine zusätzliche **Amateurfunkanlage** einbaut, hat die zuständige **Luftfahrtbehörde** diese zu genehmigen.
- Wenn man selber **Linien-Pilot** ist, darf man eine vorhandene Funkanlage für den Amateurfunk nutzen.
- Bei **Schiffen**, für die eine **Funkanlage** vorgeschrieben ist, ist der **Kapitän** die entscheidende Instanz.

# Frequenznutzungs- und EMV-Beitrag

Der **Frequenznutzungsbeitrag** und der **EMV-Beitrag** wird jährlich neu festgelegt und beträgt ca. 25 Euro im Jahr. Alle zwei bis drei Jahre wird eine **Rechnung** verschickt, die dann (unter Wahrung von Fristen) an die **Bundeskasse** zu zahlen ist.

Die Rechnung wird an die der BNetzA bekannte Adresse verschickt. Wir sind verpflichtet, **Adressänderungen** umgehend der BNetzA mitzuteilen, was man per **E-Mail** bei der BNetzA Dortmund (Dort10-Postfach@BNetzA.de) machen kann.

Ansonsten kann es zu **Mahn-** und **Vollstreckungsgebühren** kommen.



# Das war schon alles!

Wer mehr wissen will, kann Fragen stellen!

**Initiales Autorenteam:**

Michael Funke - DL4EAX

Carmen Weber - DM4EAX

Willi Kiesow - DG2EAF



**Änderungen durch:**

**Hier bitte Ihren Namen eintragen, wenn Sie Änderungen vorgenommen haben.**

**Sie dürfen:**

**Teilen:** Das Material in jedwedem Format oder Medium vervielfältigen und weiterverbreiten.

**Bearbeiten:** Das Material verändern und darauf aufbauen.

**Unter folgenden Bedingungen:**

**Namensnennung:** Sie müssen angemessene Urheber- und Rechteangaben machen, einen Link zur Lizenz beifügen und angeben, ob Änderungen vorgenommen wurden. Diese Angaben dürfen in jeder angemessenen Art und Weise gemacht werden, allerdings nicht so, dass der Eindruck entsteht, der Lizenzgeber unterstütze gerade Sie oder Ihre Nutzung besonders.

**Nicht kommerziell:** Sie dürfen das Material nicht für kommerzielle Zwecke nutzen.

**Weitergabe unter gleichen Bedingungen:** Wenn Sie das Material verändern oder anderweitig direkt darauf aufbauen, dürfen Sie Ihre Beiträge nur unter derselben Lizenz wie das Original verbreiten.

Der Lizenzgeber kann diese Freiheiten nicht widerrufen solange Sie sich an die Lizenzbedingungen halten.

**Details:** <https://creativecommons.org/licenses/by-nc-sa/3.0/de/>